

Российская империя в конце XIX - начале XX веков

Раздел из книги «СССР и страны мира в цифрах», <http://su90.ru>

Показатели экономического развития

Российская империя была крупнейшей по территории страной в мире (данные на 1906 год или последние, имеющиеся по состоянию на этот год) [S.69]:

	Россия	Канада	Бразилия	США	Австралия	Индия	Китай	Германия
Площадь, тыс. кв. миль*	8785	3756	3300	3027	2973	1790	1500	210

*1 кв. миля = 2,59 кв. км

Национальный доход

В конце XIX – начале XX веков Россия входила в число крупнейших экономик мира, однако по величине национального дохода на душу населения отставала от крупных стран Запада.

Государство	Численность населения, млн. чел.		Национальный доход, млн. рублей		Национальный доход на душу населения, рублей	
	1861 г.	1913 г.	1861 г.	1913 г.	1861 г.	1913 г.
Россия	74	171	5269	20266	71	119
Великобритания	20	36	6469	20869	723	580
Франция	37	39	5554	11816	150	303
Германия	36	65	6313	24280	175	374
США	32	93	14405	96030	450	1033
Италия	25	35	4570	9140	183	261
Швеция	4	6	449	2040	112	340

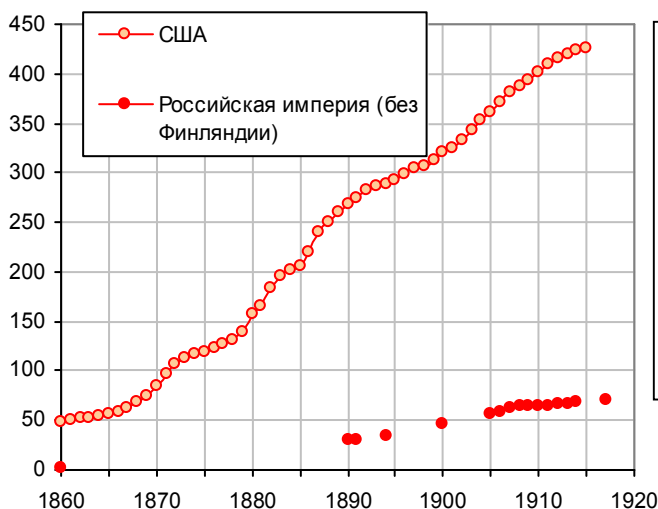
Источник: [S.73].

Государство	Национальный доход на душу населения в 1912 г., в золотом довоенном исчислении, руб. [82]	Народный доход на душу населения (~1900 г.), руб. [81]
США	720	346
Англия	500	273
Германия	300	184
Франция	...	233
Италия	230	104
Россия	110	63*

*для Европейской России, в среднем по Российской империи этот показатель меньше.

Транспорт

Развитие железных дорог. Первая железная дорога в России построена в 1837 году (С-Петербург – Царское Село, 12 км). Толчком для интенсивного развития железных дорог в России стала война 1853 - 1856 гг., показавшая невозможность быстрой доставки войск, боеприпасов, продуктов питания к месту боевых действий гужевым транспортом.



«Благодаря государственным инвестициям длина железнодорожной сети увеличилась с немногим более 2000 км в 1861 году до 70000 км в 1913.

Помимо своего военного назначения, расширение транспортной сети способствовало развитию добычи угля и производства черных металлов на Украине, и этот регион скоро обогнал Урал как металлургический центр Российской империи. Расширение железнодорожной сети способствовало также развитию рынка пшеницы: производство зерна в России за период 1861 – 1913 утроилось» [S.73].

Длина железных дорог, км. Для Российской империи – без Финляндии. Источники: [3, 86, S.3, S.73].

Длина железных дорог в развитых странах в 1861 и 1913 гг., тыс. км.

Источник: [S.73].

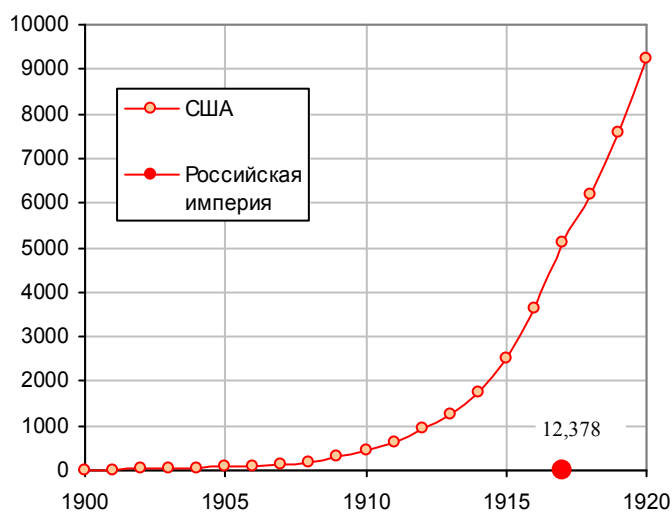
Государство	1861 г.	1913 г.
Россия	2,2	70,2
Великобритания	14,6	32,6
Франция	9,6	40,7
Германия	11,5	63,5
Италия	2,8	18,9
Австро-Венгрия	3,2	23
США	50,3	400

Длина железных дорог на 1000 кв. км территории в 1913 г.

Источник: [87].

Государство	Плотность ж/д, км на 1000 кв. км
Россия	12
Япония	27,7
США	31,9
Франция	76
Австрия	76,7
Германия	117
Великобритания	121

Автомобильный транспорт. Автомобильных заводов в стране не было. Автомобили в очень небольших количествах производились на непрофильных предприятиях, в частности - на Русско-Балтийском заводе. Всего, по оценкам специалистов, до войны их было произведено не более 0,4 – 0,5 тысяч. Основным источником поступления автомобилей в страну был импорт. Как видно из графиков – очень незначительный.



Количество автомобилей (грузовых и легковых), зарегистрированных в США, тысяч. Источник: U.S. Census Bureau.

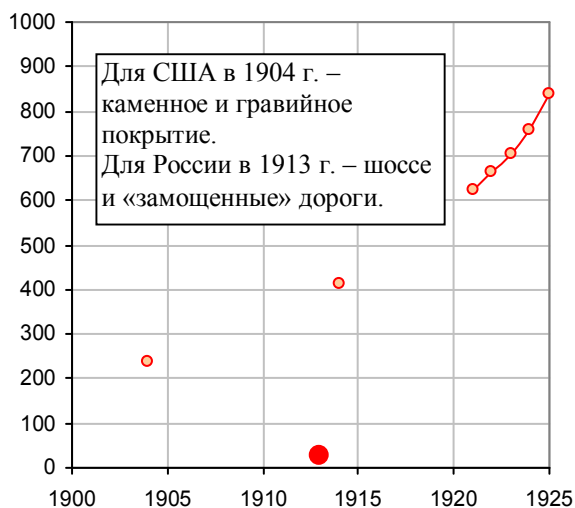
Количество автомобилей (легковых и грузовых) в Российской империи на 01.07.1917, тысяч. Источник: [105].



Ежегодный ввоз автомобилей в Российскую империю, штук. Источник: [105].

Показатель	Россия	Германия	Франция	Великобритания	США
Количество автомобилей на 1000 человек населения в 1913 г. [87]	0,06	1,1	2,3	4,5	13

В дореволюционной России шоссе – это всесезонная гужевая (позже – автогужевая) дорога с твердым покрытием. Но таких дорог было очень мало, подавляющая часть дорог были грунтовыми. В таблице приведена длина шоссе в некоторых губерниях в 1913 году [30].



Длина дорог с твердым покрытием, тыс. км.
Источники: [30, S.67].

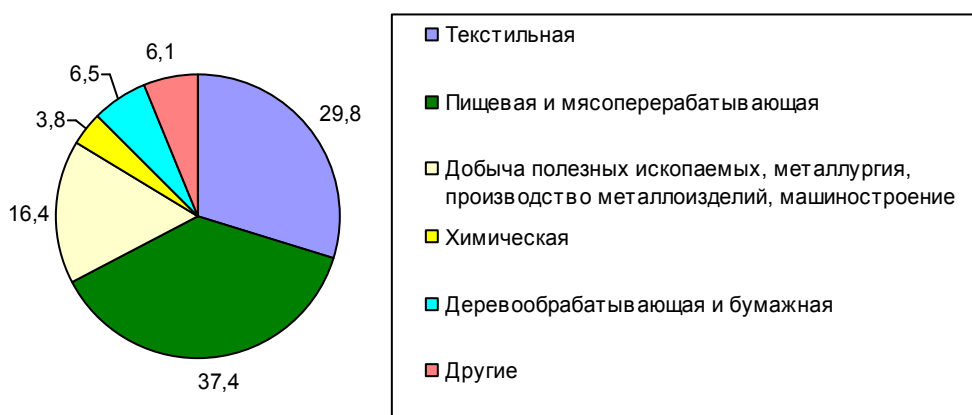
Губерния	Длина шоссе, в 1913 г., км
Архангельская	0
Уфимская	0
Пензенская	0
Пермская	0
Сибирь, вся (Амурская, Иркутская, Приморская, Тобольская, Томская, Якутская, Сахалин и др.)	0
Средняя Азия, вся (Уральская, Самаркандская, Ферганская, Семипалатинская, Закаспийская и др.)	140
Костромская	3
Астраханская	5
Донская	7
Тамбовская	12
Оренбургская	20
Саратовская	23
Самарская	26
Ставропольская	50
Нижегородская	59

Некоторые показатели транспорта в 1913 г. приведены в таблице. Для сравнения – показатели СССР в 1990 г.

Показатель	Россия, 1913 г. [2; 3, 1956 г.]	США, 1913 г. [S.3, S.67]	СССР 1990 г. [3, 1991 г.]
Эксплуатационная длина ж/д путей, тыс. км	71,7	420	259, в т.ч. общего пользования - 147,5
Длина дорог с твердым покрытием, тыс. км	24,3	414 (1914)	1376, в т.ч. общего пользования - 883
Протяженность нефте- и нефтепродуктопроводов, газопроводов, тыс. км	1,1	89 (1921)	298 (общего пользования)
Перевозка грузов ж/д транспортом, млрд. т	0,13	1	3,9 (транспортом общего пользования)

Промышленность

Основными отраслями промышленности в царской России были текстильная и пищевая.



В 1914 г. также лидировала текстильная промышленность (28% от валового объема выпуска промышленной продукции).

Доля отраслей промышленности в валовом выпуске продукции России в 1908 г., проценты, Источник: [S.74].

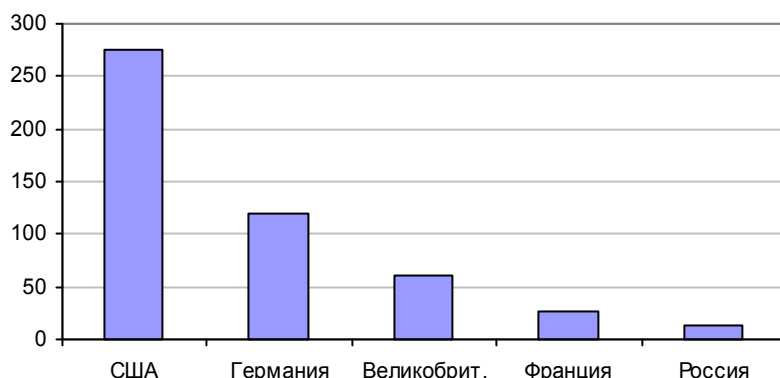
«По уровню промышленного производства на душу населения Россия составляла только 5% (т.е. в 20 раз ниже) от уровня США, 6% от уровня Англии и Германии, 11% от уровня Франции» [61].

Некоторые показатели российской промышленности в 1913 г. приведены в таблицах. Для сравнения приведены показатели США в 1913 г. и СССР в 1990 г., а также развитых стран Европы (1913 г.)

Показатель	Россия, 1913 г. [2; 3, 1956 г.]	США, 1913 г. [S.3, S.67]	СССР 1990 г. [3, 1991 г.]
Производство и другие показатели			
Сталь, млн. т	4,3	31,8	154
Стальной прокат, млн. т	3,4	25,2 (горячий прокат)	128
Уголь, млн. т	29,2	517	703
Нефть, млн. т	9,2	33,9	571
Газ природный, млрд. куб. м	0,2	16,5	815
Электроэнергия, млрд. кВт*ч	2	26,3	1726
Мощность электростанций, млн. кВт	1,1	11 (на начало года)	344
Цемент, млн. т	1,8	15,4	137,3
Бумага, млн. т	0,27	4,1	6,2
Сода каустическая, тыс. т	55,1 (92%)	265 (1914)	2974 (100%)
Серная кислота (в моногидрате) млн. т	0,145	2,8 (1914)	27,3
Минеральные удобрения (в пересчете на 100% активных веществ), млн. т	0,017	...	31,7
Станки металлорежущие, тыс.	1,8	...	157
Паровозы (локомотивы для СССР)	654	5332	1807 (1980)
Вагоны грузовые, тыс.	9,7	186	59
Тракторы, тысяч	0	25 (1922)	495
Ткани хлопчатобумажные, млрд. кв. м	1,8	5,7	7,8
Вывоз деловой древесины, млн. плотных куб. м	30,5	1,5	265
Количество абонентов телефонной сети на 100 жителей	0,19 [87]	9,8 [87]	14,3 (общего пользования)

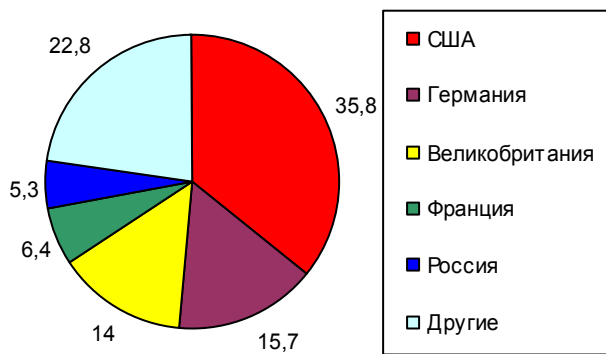
Наименование	Объем производства в 1913 г., млн. т			
	Россия	Германия	Англия	Франция
Сталь	4,3	17,6	7,8	4,7
Каменный уголь	29,2	277	292	40,8
Серная кислота в моногидрате	0,15	1,5	1,1	0,8
Суперфосфат	0,06	1,9	0,8	2
Цемент	1,8	6,8	2,9	н.д
Электроэнергия, млрд. кВт*час.	2	8	2,5	1,8

Источники: [2, 3, S.3, S.64, S.65].

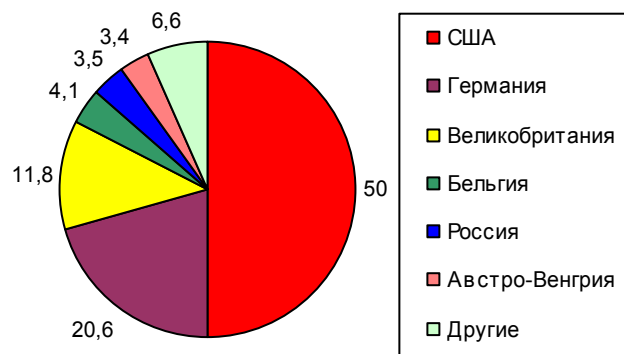


Производство электроэнергии на душу населения в 1913 г., кВт*час. Источник: [87].

Доля России в мировом промышленном производстве в 1913 г. составляла (оценка) ~ 5,3%, в машиностроении ~ 3,5%.



Доля стран в мировом промышленном производстве в 1913 г., проценты. Источник: [100].



Доля стран в мировом производстве машиностроительной продукции в 1913 г., проценты. Источник: [101].

Производительность труда рабочих в российской промышленности была существенно ниже, чем в промышленности развитых стран, и увеличивалась она в начале XX века медленно. Так, фактический рост производительности труда на одного рабочего за 1900 – 1913 гг. составил всего 9,3%, а реальная зарплата в обрабатывающей промышленности – на 4,8% [74]. Примеры для двух отраслей – в таблице.

Государство	Средняя годовая выработка угля на шахтера, 1911 г. [S.74]	Производство чугуна на одного рабочего в металлургии, 1913 г. [S.74]
Россия	153	205
Франция	203	239
Великобритания	264	356
Германия	287	404
США	759	811

Иностранные инвестиции и внешний долг

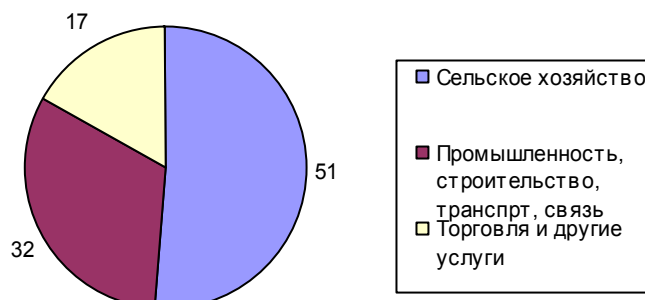
«Иностранные инвестиции играли значительную роль в России... Иностранный капитал, вероятно, составлял 40% российских промышленных инвестиций, 15 - 20% от общего объема российских инвестиций...» [S.73]. Эти данные относятся к концу 19 века – 1913 г.

«Весь акционерный капитал с 1900 г. по 1914 г. увеличился на 47%. Доля иностранного капитала, отнесенная ко всему акционерному капиталу, возросла с 28% в 1900 г. до 32 – 33% в 1914 г. ... Так, иностранный капитал за 1900 – 1913 гг. возрос на 85,5%, а русский капитал – на 59,3%... Таким образом, хотя по абсолютным размерам туземный {отечественный} капитал в нашей капиталистической системе имел больший вес, чем иностранный капитал, тем не менее вся система в целом все больше и больше подпадала под влияние иностранного капитализма...» [114].

Значительный объем заимствований за рубежом привел к тому, что уже к 1913 году, еще до начала войны, Россия стала крупнейшим должником в мире «К 1913 Россия была крупнейшим в мире должником, ее долг составлял 15% мировой внешней задолженности» [S.73].

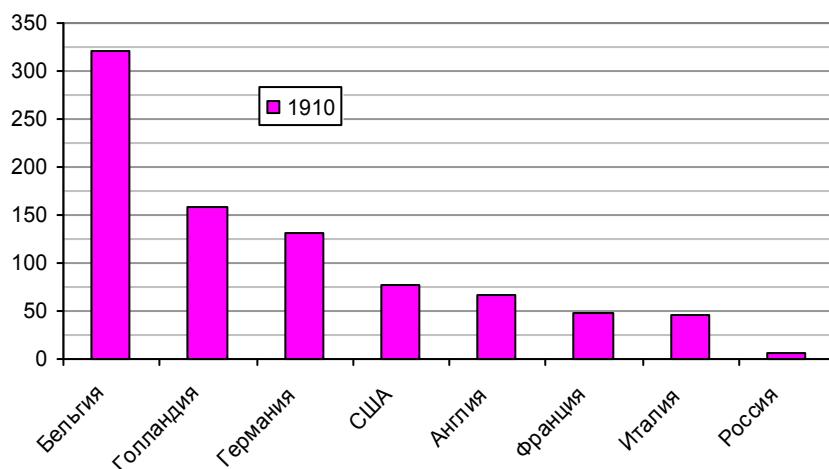
Сельское хозяйство

Доля сельского хозяйства в национальном продукте Российской империи. Российская империя была аграрным государством. Вклад сельского хозяйства в национальный продукт страны превышал 50%



Доля отраслей экономики в национальном продукте России в 1909 – 1913 гг. Источник: [S.73].

Удобрения и сельхозтехника. Крестьянский труд всегда был тяжелым. В Российской империи, даже в последние годы ее существования, в сельском хозяйстве практически не было техники с механическим приводом. Пахали и собирали урожай с помощью лошадей. Производительность труда и урожайность сельхозкультур были крайне низкими. Минеральные удобрения практически не использовались. Некоторые показатели приведены ниже.



Внесение искусственных (минеральных) удобрений 1910 г., кг/га. Источник: [68].

Год	Государство	Количество техники в сельском хозяйстве, тысяч (в США - на фермах)					Количество ферм с доильными машинами, тыс.
		Тракторы	Грузовые автомоб.	Легковые автомоб.	Зерновые комбайны	Кукурузн. подборщ.	
1913	США	14	10	258	~ 2	Н.д.	Н.д.
	Россия	0,15	0	0	0	0	
1920	США	246	139	2146	4	10	55

Источник: [S.67].

Урожайность и производство зерновых и картофеля.

Государство	Урожайность в 1913 г., ц/га [68]	
	Пшеница	Картофель
Россия	8,2	73,6
США	10,2	61,2*
Великобритания	22,3	162,8
Бельгия	25,2	200,6
Германия	23,5	158,4
Франция	13,3	85,6
Швейцария	22,9	155,6

*по данным [S.72] урожайность картофеля в 1913 г. – 64 ц/га, средняя за 1912 – 1914 гг. – 71,3 ц/га

«...урожайность главных хлебов, исчисленная для 8 государств (Германии, Франции, Великобритании, Бельгии, США, Канады и Австралии), выше урожайности в России: для пшеницы – на 48,5%, ржи – на 57,1%, ячменя – на 34,3%, овса – на 50,3% и картофеля – на 69%» [68].

«Накануне войны почти в половине (в 48,7 %) уездов сбор продовольственных хлебов был меньше 15 пудов на душу сельского населения в среднем, а более чем в четверти (в 28,6 %) уездов - меньше 10 пудов. В эти цифры входит и кулацкий и помещичий хлеб, составлявший не менее половины валовой продукции хлеба. Отсюда можно заключить, что для огромной массы середняков и бедняков сбор хлебов был меньше указанных выше средних, составляя голодную норму» [60].

Данные по производству зерновых и картофеля в Российской империи и развитых странах приведены ниже в таблице. По объему производства картофеля Российская империя занимала второе место в мире, значительно опережая США. Так, в 1913 г. картофеля в РИ произведено 31,9 млн. т, в США – 9,1 млн. т.

Производство зерновых (Grain), млн. тонн. Источник: [S.73].

Государство	1861 г.	1913 г.
Россия	41,5	123
Великобритания	Н.д.	8,95
Франция	26,2	30,9
Германия	28,7	85,45
Италия	6,5	13,1
Австро-Венгрия	20,75	38,95
США	39,3	146

Производство картофеля в среднем в 1900 – 1913 гг., млрд. бушелей. Источник: [S.83].

Государство	Производство
Германия	1,68
Россия	1,25
Австро-Венгрия	0,66
Франция	0,49
Великобритания	0,25

Для картофеля: 1 бушель = 60 фунтов.
1 фунт ~ 0.45 кг

Животноводство. «Не в лучшем положении, чем земледелие, находилось и скотоводство» [60].

Государство	Количество голов скота на 100 десятин земли в 1910 г. [60].			
	Лошади	Крупный рогатый скот	Овцы	Свиньи
Россия	2	3	4	1
Германия	9	42	16	45
США	3	8	7	6
Франция	7	30	35	14
Англия	7	41	108	12

Государство	Поголовье на 1000 жителей в 1913 г. [87]	
	Крупный рогатый скот	Свиньи
Австралия	2344	163
Великобритания	168	54
Германия	310	379
Дания	860	872
Канада	895	452
США	582	552
Франция	374	178
Швеция	479	170
Россия	267	113

Сводные показатели по сельскохозяйственному производству для России и США в 1913 г. и СССР в 1990 г.

Показатель	Россия (РИ), 1913 г. [2; 3, 1956 г.]	США, 1913 г. [S.3, S.67]	СССР, 1990 г. [3, 1991 г.]
Производство, урожайность			
Мясо, убойный вес, млн. т: промышленной выработки	5	...	13
всего	...	7,5	20,1
Молоко, млн. т	29,4	30,4 (1919 г.)	108,4
Масло животное (для России и СССР – промышленная выработка), тыс. т	129	720	1739
Яйца (млрд. штук)	11,9	28,1	81,7
Улов рыбы и добыча других морепродуктов, млн. т	1,05	1,2 (1917 г.)	10,5
Сахар – песок, млн. т	1,36	Сахар ~ 1,2 в год, в среднем за 1910 – 1914	12,5
Сахар – рафинад, млн. т	0,86		3,3
Масло растительное (промышленное производство, в России и СССР, в основном, - подсолнечное), млн. т	0,54	... (подсолнечное масло в 1913 г. не производилось)	3,26
Картофель, млн. т	31,9	9,1	63,6
Овощи, млн. т	5,5	...	26,6
Сахарная свекла, млн. т	11,3	5,9	81,7
Зерно, млн. т, в т.ч. пшеница	86 26,3	... 20,8	218 101,9
Урожайность зерновых, ц/га [3, 87]	8,7	11,7	19,9
Урожайность пшеницы, ц/га: озимой	10	в среднем 9,7	34,1
яровой	7,3		11,4
Шерсть, тыс. тонн	192	121	475
Поголовье, млн.:	На 01.01.1916	1916 г.	На 01.01.1990
крупного рогатого скота	58,4	67,4	118,4
свиней	23	60,6	79
овец	89,7	36,3	138,4

Потребление продуктов питания. Ниже приведены две таблицы. В первой - потребление продуктов питания в расчете на душу населения в 1913 году в России (РИ), Великобритании и США, кг/год (источник - [87]). Для сравнения приведены также показатели в СССР в 1989 г.

Продукт питания	Россия	Великобритания	США	СССР, 1989 г. [3]
Мясо и мясопродукты (без субпродуктов и костей)	24	61	72	...
Мясо и сало (включая птицу и субпродукты в натуре)	29 [2]	69*
Молоко и молочные продукты	154	...	342	...
Молоко и молочные продукты в пересчете на молоко	154 [2]	396
Яйца (штук в год)	48	104	303	309
Рыба и рыбопродукты	10,9 6,7 [2]	...	6,1 [S.67]	21,3
Сахар	8	36	37	45,2
Масло животное и жиры	3,4	10	14,3	
Картофель	114	94	96 (по [S.76] – 86)	104
Овощи и бахчевые	48	27	70 (1907 г.)	93
Фрукты и ягоды	11	28	110	42
Хлебные продукты	262	96	116	...
Хлебные продукты (хлеб и макаронные изделия в пересчете на муку, мука, крупа, бобовые)	200 [2]	115

*мясо и мясопродукты в пересчете на мясо, без субпродуктов 2 категории и жира-сырца.

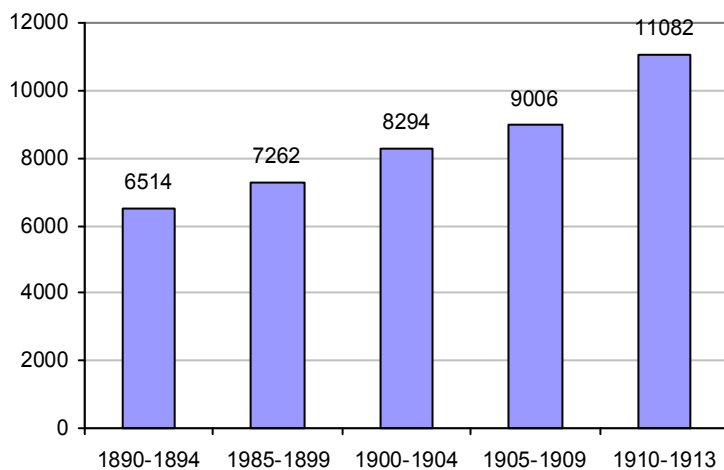
Во второй таблице – данные по потреблению продуктов питания в Российской империи и в некоторых ее регионах по [2, 30, 94]. Для сравнения – данные по СССР в 1990 г. [3].

Наименование	Потребление продуктов на душу населения, кг/год			
	Крестьяне Европейской России, 1900 – 1913 гг. [94]	Крестьяне Тульской губернии, 1911 – 1914 гг. [30]	На душу населения в Российской империи в 1913 г. [2]	На душу населения в СССР в 1990 г. [3]
Хлеб	253	250 (мука ржаная в пересчете на зерно)	213 (хлеб в пересчете на муку, мука, крупа, бобовые, макаронные изделия)	133 (хлеб и макаронные изделия в пересчете на муку, мука, крупа, бобовые)
Картофель	146	266	114	100
Мясо	26,6 (мясо и рыба)	20,9 (мясо, сало, птица)	29 (мясо и сало, включая птицу и субпродукты в натуре)	67 (мясо и мясопродукты в пересчете на мясо, включая сало и субпродукты в натуре)
Рыба		2,1	6,7 (рыба и рыбопродукты)	18,5 (рыба и рыбопродукты)
Яйца (штук в год)	38	35	48	258
Растительное масло	2,2	2,1	3,2*	10,2
Молоко	133,6 (молочные продукты)	92,4	154 (молоко и молочные продукты в пересчете на молоко)	358 (молоко и молочные продукты в пересчете на молоко)
Масло коровье		0,6		
Сахар	4	3,3	8,1	44,9
Овощи и фрукты	60,6	...	51 (овощи, бахчевые, фрукты, ягоды)	128 (овощи, бахчевые, фрукты, ягоды)

*оценка по объему производства и с учетом экспорта

Как видим, основными продуктами питания населения в царской России были хлеб и картофель.

Экспорт сельхозпродукции. При этом Россия (РИ) была одним из крупнейших мировых экспортеров зерна и некоторых других продуктов питания.



Вывоз некоторых видов продукции сельского хозяйства из Российской империи в 1913 г., тыс. т. [30]

Хлеб в зерне и муке	11843
Отруби	798
Жмыхи льняные и подсолн.	520,7
Семя льняное	108,9
Сахар песок и рафинад	147
Масло коровье	78
Птица и мясо птицы	174
Свиньи (тысяч голов)	110
Лошади (тысяч голов)	107
Яйца (млн. штук)	3,6

Экспорт зерна Российской империей, в среднем за период, тыс. тонн/год. Источник: [102].

«Российский экспорт яиц составлял 50% мирового вывоза» [102].

Но насколько обоснованными были огромные объемы экспорта российского хлеба? Кому был выгоден этот экспорт: государству, крестьянам или зарубежным и отечественным капиталистам? Что, кроме хронического недоедания, полуголодной жизни, а то и голодной смерти, он принес простым людям? Несколько цитат.

1. Эксперты отмечают значительную роль «инострannого капитала в экспортной зерновой отрасли России и зависимость, бесправие русских экспортеров на мировом продовольственном рынке» [102].

2. «Если бы все произведенное зерно оставалось в стране, потребление в начале XX века достигло бы примерно 25 пудов на душу населения – уровня социальной стабильности» [103].

3. «Следует признать, что, даже по сравнению с густонаселенными европейскими странами, душевое производство хлеба в России было сравнительно невелико, примерно как в Германии и Бельгии. Но в то время как Германия, Бельгия и другие страны ввозили зерно, Россия его вывозила, и в результате уровень потребления в России был намного ниже, чем в других странах Европы» [104].

4. «...половина населения {России} получала пищи меньше нормы и были периоды (1906 - 1910 гг.), когда среднее потребление опускалось ниже нормы, и тогда недоедало более половины населения» [103].

Были годы, когда многие россияне не только не доедали, но и голодали. В частности, только в начале XX века голодными были 1901, 1905, 1906, 1907, 1908, 1911, 1913 гг. В печати слово «голод» использовать запрещалось, писали «недород». Достоверных данных по количеству погибших от «недорода» в царской России в XX веке нет. Но, очевидно, их было очень и очень много. Многие миллионы людей погибли из-за той извращенной (а зачастую еще и преступной) политики царя и его окружения, когда вместо ввоза продуктов питания в нищую Россию их вывозили из страны. Многими миллионами тонн ежегодно.

Мерзкая была власть.

Заключение. В заключение раздела – цитаты из статей Л.Н.Толстого, написанных в конце XIX века [106]. В них великий писатель наглядно показал уровень жизни крестьян в царской России. По ним можно сделать и вывод об отношении «элиты» к своему народу. Кроме как бесчеловечным и преступным это отношение назвать нельзя.

Из статьи «Голод или не голод» (1898 г.).

«Так, в первой деревне, в которую я приехал — Малой Губаревке, на 10 дворов было 4 коровы и 2 лошади; два семейства побирались, и нищета всех жителей была страшная. Таково же почти, хотя и несколько лучше, положение деревень: Большой Губаревки, Мацнева, Протасова, Чапкина, Кукуевки, Гущина, Хмелинок, Шеломова, Лопашина, Сидорова, Михайлова Брода, Бобрিকা, двух Каменок. Во всех этих деревнях хотя и нет подмеси к хлебу, как это было в 1891-м году, но хлеба, хотя и чистого, дают не вволю. Приварка — пшеница, капусты, картофеля, даже у большинства,

нет никакого. Пища состоит из травяных щей, забеленных, если есть корова, и незабеленных, если ее нет, — и только хлеба. Во всех этих деревнях у большинства продано и заложено всё, что можно продать и заложить... [106, с. 216].

«Из Гущина я поехал в деревню Гневышево, из которой дня два тому назад приходили крестьяне, прося о помощи. Деревня эта состоит, так же как и Губаревка, из 10 дворов. На десять дворов здесь четыре лошади и четыре коровы; овец почти нет; все дома так стары и плохи, что едва стоят. Все бедны и все умоляют помочь им. «Хоть бы мало-мальски ребята отдыхали», — говорят бабы. «А то просят папки (хлеба), а дать нечего, так и заснет не ужинаючи» [106, с. 218].

Из статьи «О голоде».

«Здесь [в деревне Богородицкого уезда] положение бедствующих уже в прежние года, не сеявших овес, опустившихся дворов еще хуже. Здесь доедают уже последнее. Уже теперь нечего есть, и в одной деревне, которую я осматривал, половина дворов уехала на лошадях в даль побираться... Из избушки, около которой мы остановились, вышла оборванная грязная женщина и подошла к кучке чего-то, лежащего на выгоне и покрытого разорванным и просветившимся везде кафтаном. Это один из ее 5-х детей. Трехлетняя девочка больна в сильнейшем жару чем-то в роде инфлюэнцы. Не то что об лечении нет речи, но нет другой пищи, кроме корок хлеба, которые мать принесла вчера, бросив детей и сбегав с сумкой за побором. И нет более удобного места для больной, как здесь на выгоне в конце сентября, потому что в избушке с разваленной печью хаос и ребята. Муж этой женщины ушел с весны и не воротился. Таковы приблизительно многие из этих семей. Но и у наделенных землей крестьян, принадлежащих к разряду опустившихся, не лучше... В таком положении не она одна, а домов восемь. И в таком положении они были и прошлого и третьего года, и в таком положении не они одни, а вокруг нас всегда людей в таком положении **миллионы**. [106, с. 329].

«Стоит пройти, учитывая каждый двор, одну деревню, чтобы убедиться, что люди, без проявления каких-то особенных сил, не могут прожить до новины, а должны побираться или голодать и умирать с голода. Вот деревня Крапивенского уезда. Дворов 57, из них в 15-ти хлеба и картофеля, рассчитывая на проданный овес купить ржи, хватит средним числом до ноября. Овса многие совсем не сеяли за неимением семян прошлого года. 20 дворам хватит до февраля. Все едят очень дурной хлеб с лебедой» [106, с.327]. Т.е., с большой вероятностью, до нового урожая не дожил ни один человек из всей деревни в 57 дворов.

«На прокормление всего голодающего населения нужно бы затратить весь доход государства. И потому четвертая часть 40-а миллионов всего пострадавшего, т. е. 10 миллионов людей, должны неизбежно умереть голодной смертью. 10 миллионов людей, т. е. количество населения России за 200 лет назад. Должен умереть целый народ» [106 с. 328].

«У каждой семьи этих дворов от 3-х до 8 человек, которые хотят есть и не будут иметь, по всем вероятностям, ни пищи, ни топлива. В обыкновенный год они прокормились бы около других, но в нынешний год, когда богатый уже ест хлеб с лебедой, семьи эти ожидает тяжелая, страшная участь» [106, с. 329].

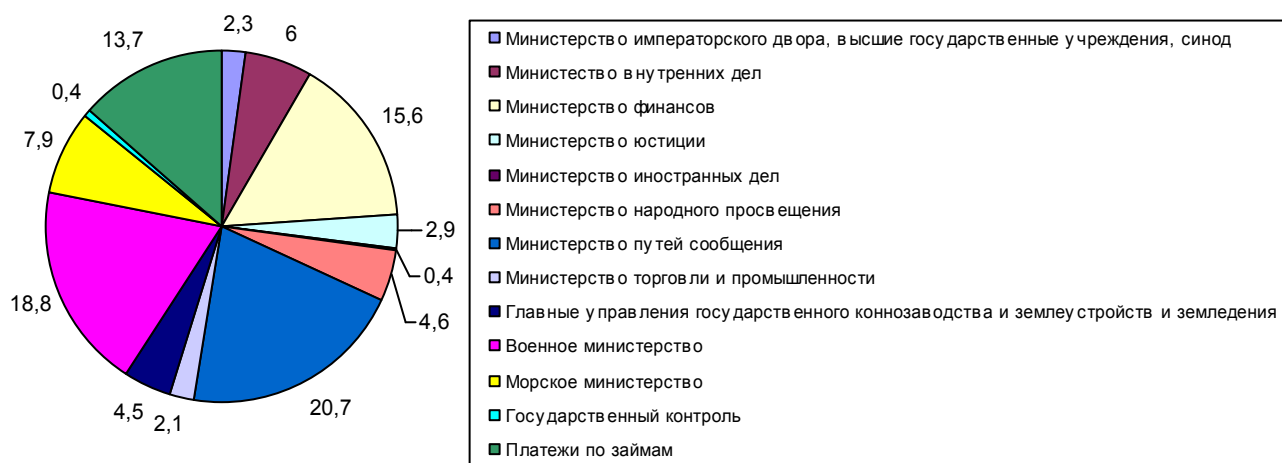
Большую подборку материалов по уровню жизни крестьян в царской России см. в [107].

Бюджет

Общая сумма доходов и расходов России в 1914 – 1917 гг.

Виды доходов и расходов	Сумма, млн. руб.			
	1914	1915	1916	1917
Доходы				
Обыкновенные	2898,1	2827,7	3974,5	5700
Чрезвычайные, кроме займов	8,3	196,4	327,	680
От реализации займов	1595,3	8142,6	13449,3	12718,2
Остаток смет от прежних лет	54,4	36,2	30	30
Всего	4556,1	11202,9	17780,8	19128,2
Расходы				
Обыкновенные	2927,1	2542,7	2921,8	4800
Чрезвычайные, кроме военных	276,4	193,9	230	580
Вызванные войной	2540	8818,4	14572,8	25200
Всего (с учетом процентов от пересчета краткосрочных обязательств)	5743,5	11703,1	18100,6	31380

Источник: [88].



Структура обычных расходов бюджета Российской империи в 1913 г., проценты. Источник: [86].

Доходы населения и уровень жизни

Примеры заработных плат рабочих в России и в развитых странах приведены в таблицах.

Показатель	США	Франция	Англия	Германия	Россия
Средний заработок чернорабочего в 1904 г., руб. в месяц [81].	71	43	41	31	10-25

Государство	Средняя номинальная зарплата в промышленности в 1913 г., руб.* [87]	Продолжительность рабочей недели, часов [87]
Россия	24,2	57,6
Франция	41	60
Германия	57	55,5
Великобритания	61	...
США	112	55,7

*иностранный валюту пересчитана в рубли по золотому паритету.

Об уровне жизни населения достаточно четкое представление дает всего лишь одна фраза С.Ю.Витте на совещании министров 17.03.1899: «Если сравнивать потребление у нас и в Европе, то средний размер его на душу составит четвертую или пятую часть того, что в других странах признается необходимым для обычного существования» [113].

Условия ведения бизнеса

«Рука Российского государства была тяжелой. Были необходимы многочисленные лицензии, разрешения и другие документы; бизнес нуждался в мощных правительственных покровителях. Взятки переходили из рук в руки» [S.73].

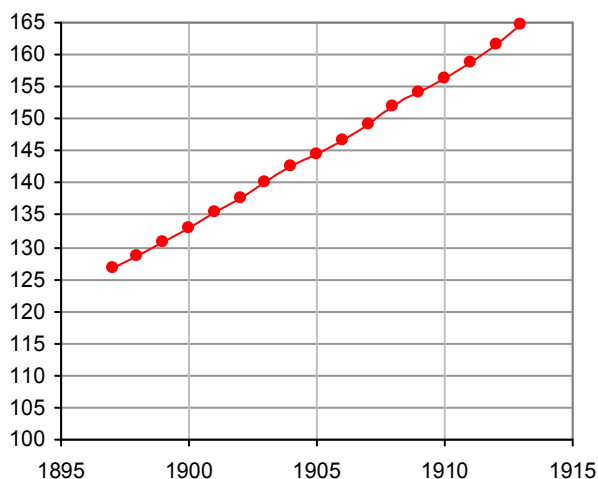
И эти условия были вполне комфортными для бизнеса по сравнению с бандитскими 1990-ми.

Демографические показатели

Данные по Российской империи приводятся в этой книге, в основном, до 1913 г. - последнего года перед войной. На демографические показатели и показатели здравоохранения 1914 – 1916 гг. война уже оказала влияние (например, к количеству умерших добавились убитые; часть врачей ушла на фронт и в госпитали – количество, регистрация и исходы заболеваний изменились и т.п.)

Численность населения

В конце XIX – начале XX века численность населения Российской империи увеличивалась довольно быстрыми темпами: за 16 лет (1897 – 1913 гг.) прирост составил почти на 40 млн. человек.



Среднегодовая численность населения в Российской империи, млн. Источник: [85].

Подавляющее большинство в царской России составляло сельское население.

	Россия	Италия	Франция	США	Германия	Норвегия	Англия и Уэльс
Доля сельского населения по «Статистическому ежегоднику России 1913» [86].	85,8	73,6	58,8	58,5	43,9	28	22

Рождаемость

Следует отметить, что, по сравнению с европейскими странами, в России молодые люди очень рано вступали в брак [76].

Государство	Процент вступивших в брак в возрасте до 20 лет	
	мужчин	женщин
Швеция (1871 – 1882 гг.)	0,1	5,5
Франция (1871 – 1882 гг.)	2,4	21,5
Англия (1872 – 1880 гг.)	3,4	14,4
Европейская Россия (1876 – 1880 гг.)	38,1	58,9

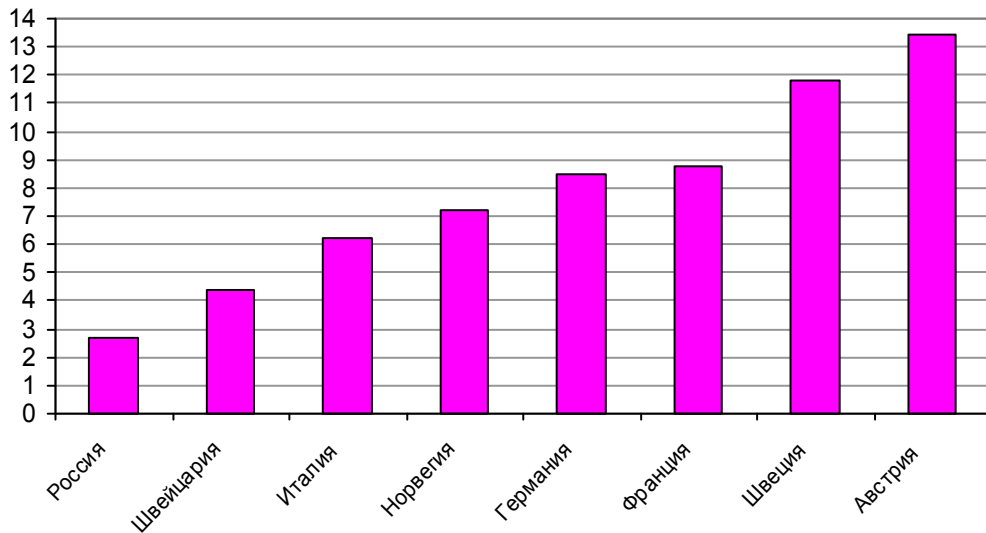
Государство	Процент вступивших в брак в возрасте моложе 21 года (1906 – 1910 гг.)	
	мужчин	женщин
Германия	0,6	16,4
Англия и Уэльс	4	13,9
Бельгия	5,3	20,5
Голландия	3,6	13,3
Европейская Россия	30,2	54

Второе отличие демографических показателей России от показателей развитых стран – высокая рождаемость. В Российской империи в 1897 г. родилось 50, а в 1913 г. – 45,5 детей на 1000 человек населения. [87]. Для сравнения: в СССР в 1990 г. рождаемость составила 16,8.

В 1910 г. в 50 губерниях Европейской России на каждый заключенный брак приходилось в среднем 5,3 рождений [76].

	Россия (без Польши и Финляндии)	Италия	Германия	США, 1915	Норвегия	Англия и Уэльс	Швеция	Франция
Коэффициент рождаемости, 1913 г., [72]	45,5 [87]	31,7	27,5	25,1 [S.71]	25	24,1	23,2	18,8

Третье отличие - внебрачная рождаемость в России была значительно меньшей, чем в западной цивилизации.

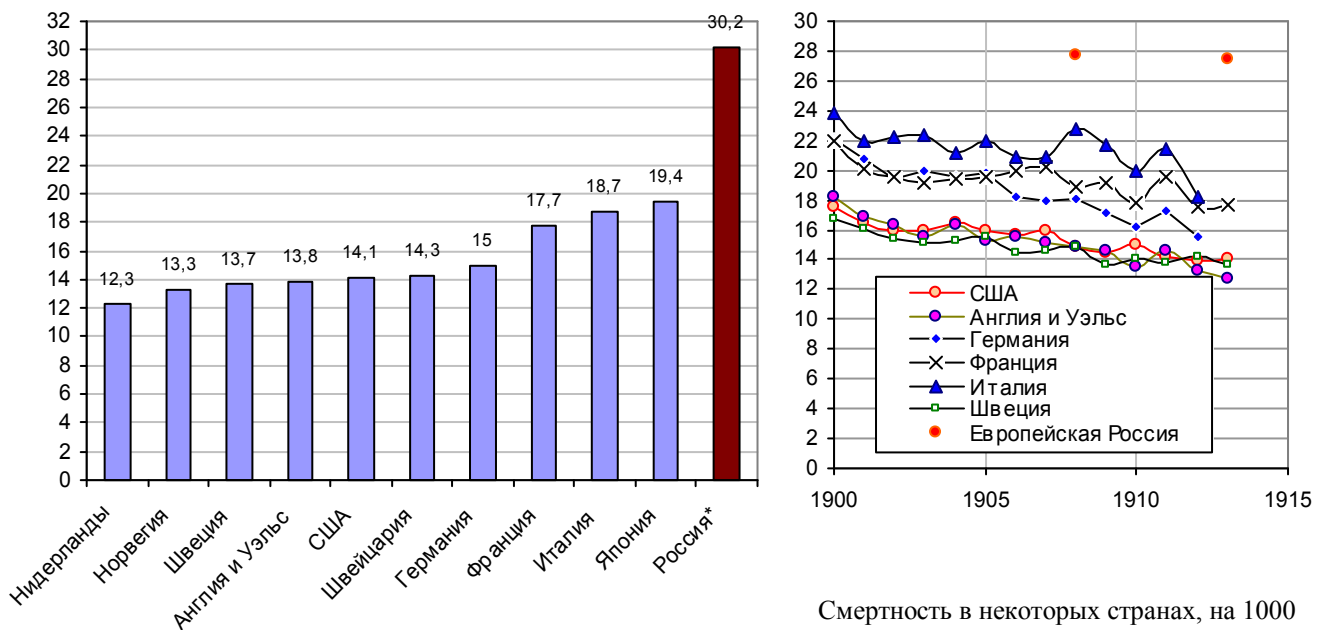


Через 100 лет безнравственность в семейных отношениях стран Запада поднимется на небывалую ранее высоту. В 2012 - 2014 гг. доля незаконнорожденных (внебрачных) среди родившихся живыми детей составит: в Германии – 35, в США 40,2, в Швеции – 54,6, в Норвегии и Франции – более 55%. Мало того, станут легитимными однополые браки, и таким «семьям» разрешат воспитывать детей. И это - не предел, впереди – новые «достижения».

Внебрачная рождаемость, в процентах от всех рождений (1906 г.) Источник: [S.69].

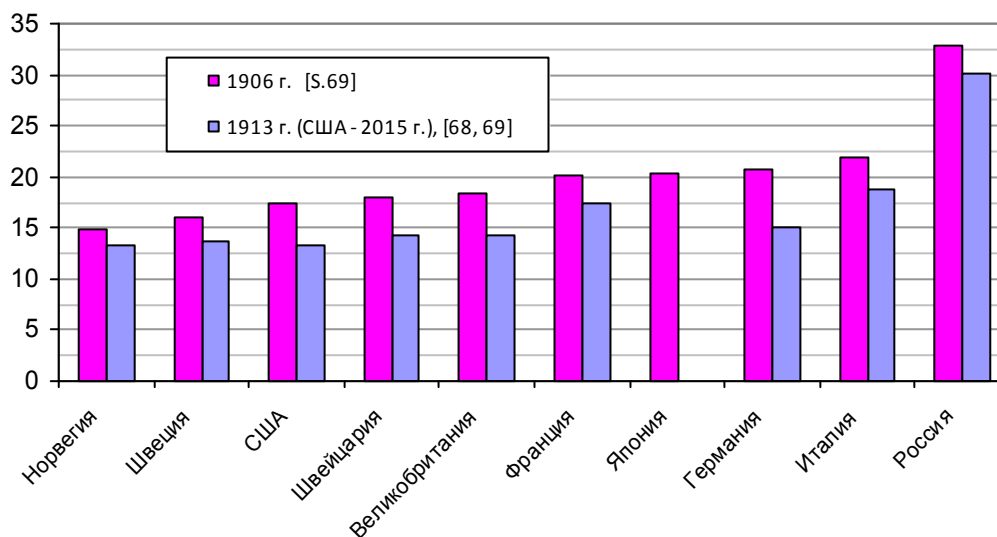
Смертность

Четвертое отличие – очень высокая смертность населения в России, наибольшая среди развитых стран начала XX века.



Смертность на 1000 человек населения в 1913 году. Источник: [72]. Россия* - данные по Российской империи в 1913 г., источник: [76].

Смертность в некоторых странах, на 1000 человек населения. Источники: для России – [76, 81], для других стран - [S.70].



Коэффициент смертности, на 1000 человек населения. Источники: [68, 69, S.69].

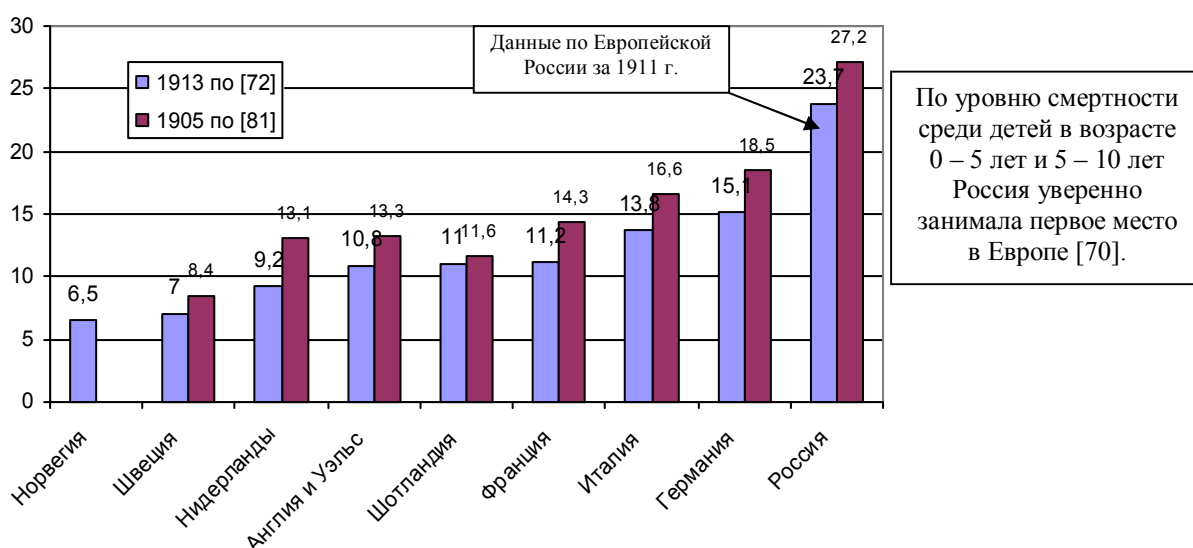
Младенческая и детская смертность.

Смертность детей в царской России была ужасающей, но жирующей «элите» во главе с царем-императором было наплевать на миллионы трагедий россиян. И ситуация с детской смертностью не улучшалась в течение многих лет.

«По данным обследований (1887 – 1896 гг.) удельный вес умерших детей до пяти лет в среднем по России составлял 43,2 %, а в ряде губерний свыше 50 %. Наибольшее число младенцев, примерно каждый четвертый, умирало в летние месяцы. Причиной тому служили кишечные инфекции, характерные для этого времени года. От поноса в 90-е гг., по данным доктора медицины Г.И. Попова, гибло от 17 до 30 % грудных детей. Мало ситуация изменилась и в начале XX века» [79]. «... В 1905 г. из каждой 1000 умерших обоих полов в 50 губерниях Европейской России приходилось на детей до 5 лет 606,5 покойников, т.е. почти две трети» [81].

Показатель	Мальчики и девочки	Девочки (на 1000 жителей женского пола)	Мальчики (на 1000 жителей мужского пола)
Количество умерших детей в возрасте до 5 лет на 1000 умерших в 1905 г., [81] Данные по 50 губерниям Европейской России	606,5	585,4	625,9

В 1908 - 1910 гг. количество умерших в возрасте до 5 лет составляло почти 3/5 от общего числа умерших. Особенно высокой была смертность детей в грудном возрасте [76].



Младенческая смертность (смертность детей в возрасте до одного года на 100 родившихся) в 1905 и 1913 гг. Россия* - данные по Европейской части России за 1911 г. [72, 81]

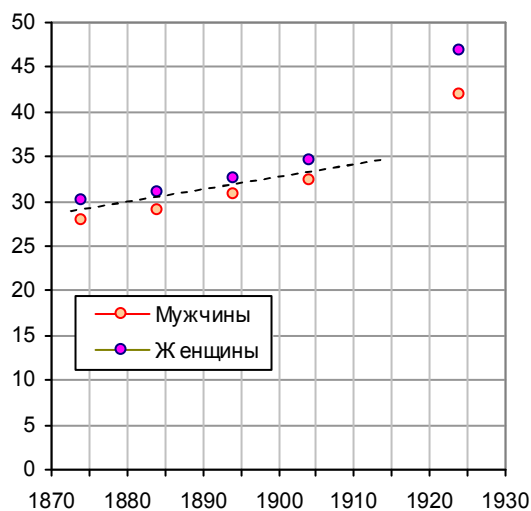
Продолжительность жизни

Еще одно отличие царской России от развитых стран – крайне низкая продолжительность жизни людей.

Показатель	Пол		Оба пола
	мужской	женский	
Средняя продолжительность предстоящей жизни при рождении в Европейской части России, лет (1896 – 1897 гг.) [70, 72].	31,2	33,4	32,3

Государство	Средняя продолжительность жизни в 1913 году, лет, [71]	Ожидаемая средняя продолжительность жизни при рождении в 1900-1909 гг., лет, [87]	
		мужчины	женщины
Россия	...	32,4	34,5
Великобритания	52	51,5	55,6
Франция	50	48,5	52,4
Германия	49	47,4	50,7
Италия	47
Япония	51	44,3	44,7
США	50	48,7	52,4
США, белое население, 1909 – 1911 гг. [S.67]	мужчины – 50,2 женщины – 55,6

Темпы увеличения продолжительности жизни в Российской империи были незначительными.



Средняя ожидаемая продолжительность жизни в Российской империи в конце XIX - начале XX веков, лет. Данные приведены в среднем за десятилетие. Для сравнения – средняя ожидаемая продолжительность жизни в СССР в 1920-х годах. Источник: [87].

Здравоохранение

Инфекционные заболевания. Статистика начала 20 века зафиксировала безусловное лидерство Российской империи среди развитых стран мира по заболеваемости инфекционными болезнями. Эти болезни обусловлены, прежде всего, нищенскими условиями существования рабочих и крестьян. Особенно тяжела была жизнь крестьян. Крохотные деревянные срубы из одной (гораздо реже – двух) отапливаемых комнат, в которых жили несколько (чаще - много) человек. Отопление – дровами в русской печке, при этом зимой в доме была повышенная концентрация угарного газа. Водопровод отсутствовал, туалет – на улице, вместо электричества – лучины. О средствах личной гигиены, кроме хозяйственного мыла, статистика умалчивает. Летом дети, как правило, ходили без обуви. И жили, как мы знаем, впроголодь.

«Одной из причин высокой смертности населения России являлись массовые эпидемии, постоянно свирепствовавшие в стране. Проф. А.Сысин отмечал: «В дореволюционные годы Россия являлась постоянной ареной эпидемических вспышек. Отсутствовало санитарное законодательство,

чрезвычайно слабо была развита сеть необходимых лечебных и санитарных учреждений в стране; государство почти не участвовало в расходах для этой цели. Как известно, дело борьбы с заразными болезнями было передано в руки местных органов – земств и городов; но никакой обязанности для последних не существовало. В особо тяжелых условиях были окраины – Сибирь, Средняя Азия, Кавказ, Север; также были обычными очагами эпидемий и наши сельские местности» [76].

Например, в 1892 г. эпидемия холеры была в 77 губерниях, погибло более 300 тысяч человек, в 1910 г. - в 72 губерниях, погибло около 110 тысяч. При этом, в те годы была очень высокая смертность среди заболевших (соответственно 48,4% и 47,6%) [76].

По уровню смертности от инфекционных заболеваний в 1905 – 1909 гг. Российская империя лидировала в Европе и далеко опережала показатели США.

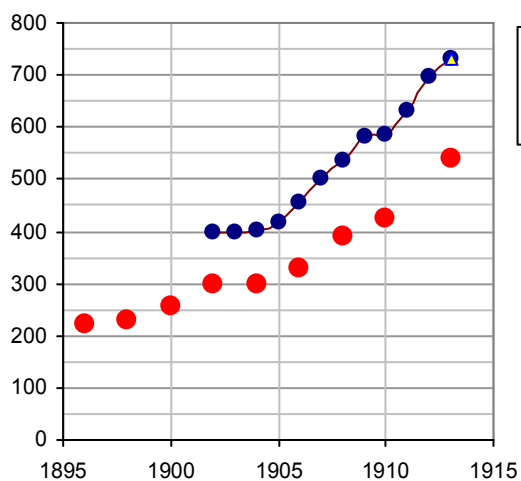
Государство	Смертность от инфекционных заболеваний на 100 тыс. населения в 1905 – 1909 гг., [70]					
	Оспа	Корь	Скарлатина	Дифтерия	Коклюш	Тифы
Россия	50,8	106,2	134,8	64	80,9	91
Австрия	0,1	27,6	39,3	31,4	38,4	15,6
Англия	0,1	30,9	9,5	16,1	25,5	7,7
Германия	0,1	18,2	16,8	24,7	26,9	5,4
Италия	1,4	28,1	8	15,3	17,1	28,4
Швеция	0,01	6	6,9	20,3	15,2	7,8

Наименование	Смертность от инфекционных болезней на 100 000 населения в 1913 г.	
	Европейская Россия, [83]	США, [S.70]
Оспа	26	0,2
Корь	135	12,8
Скарлатина	110	8,7
Коклюш	68	10
Дифтерия	61	18,8
Тифы	71	17,9
Туберкулез легких	Петербург - 288, Москва – 229, Одесса – 197, Варшава – 233, прочие города – 228	127,7

В 1896 – 1913 гг. в России ежегодно регистрировалось 3 - 3,6 млн. заболеваний малярией

Туберкулез, сифилис и чесотка – индикаторы нищеты населения.

«Больных бугорчаткой {туберкулезом} в отчетном {1913} году было зарегистрировано 1192296, что составляет 73,3 на 10000 населения. Из означенного числа больных легочной бугорчаткой 876568 или 53,9 на 10000 населения и больных прочими формами бугорчатки 315728 или 19,4» [83].



● Туберкулез, все формы [70]
 ▲ Туберкулез всех форм [83]
 ● Легочная бугорчатка [76, 83]

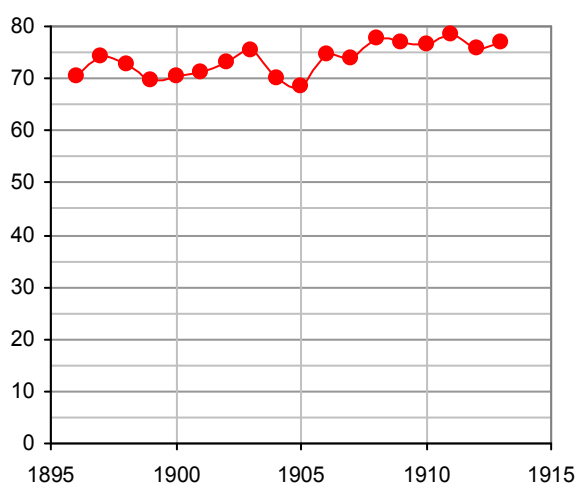
В США смертность от туберкулеза всех форм составила (на 100 000 населения):
 1900 г. – 194
 1910 г. – 154
 1920 г. – 113
 Источник: U.S. Public Health Service, Vital Statistics of United States.

В 1913 г. на 100 000 человек населения было зарегистрировано 733 больных туберкулезом всех форм. В 1990 г. на учете в лечебно-профилактических учреждениях СССР состояли 192 больных туберкулезом всех форм на 100 000 человек населения.

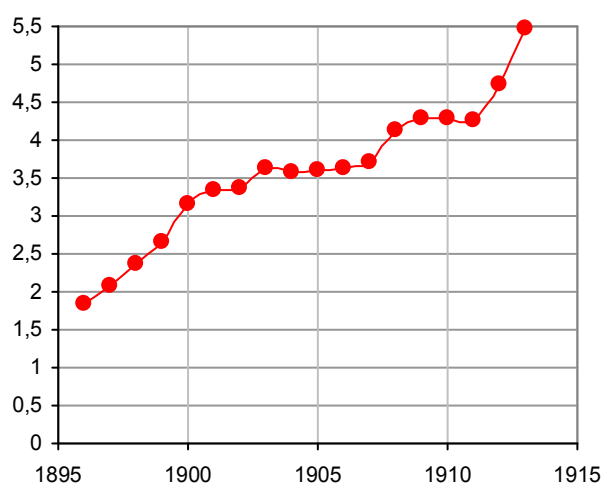
Зарегистрировано больных туберкулезом в Российской империи, на 100 тысяч человек. Источники: [70, 76, 83].

Показатель	Российская империя, 1913 г., [83]	СССР 1990 г., [3]
Зарегистрировано больных туберкулезом всех форм, на 100 000 человек населения	733	192 (состоит на учете)
Численность больных сифилисом, зарегистрированных и состоящих на учете в лечебно-профилактических учреждениях, на 100 000 человек населения	76,8	32,2 (данные [3, 1994] по РСФСР)

32,2 больных сифилисом на 100 000 человек населения в РСФСР (1990 г.), по сравнению с 76,8 в 1913 году в царской России. Цифры не очень впечатляют. Но здесь вполне уместно привести показатель ельцинского периода – 277,7 на 100 000 населения в 1995 г.; для сравнения: в Германии в этом году – 1,4, в Италии – 0,8, в Швеции – 0,5.



Зарегистрировано больных сифилисом в Российской империи, на 100 000 населения. Источник: [83].



Зарегистрировано больных чесоткой в Российской империи, млн. Источник: [83].

Здоровье призывников. О состоянии здоровья всего населения империи можно косвенно судить по здоровью его молодых мужчин. В таблице приведены данные результатов медицинского обследования 973959 призывников в 1913 г. [83].

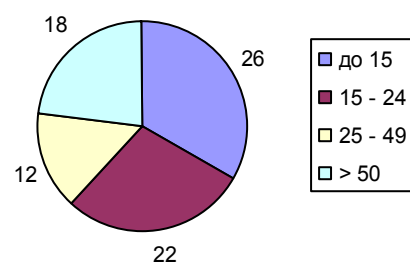
Показатель	Количество призывников	%
Обследовано (освидетельствовано)	973959	100
Признаны абсолютно неспособными к военной службе	140287	14,4
Зачислены в ополчение 2 разряда по физическим недостаткам, болезням или невозможности	78000	8
Признаны подлежащими отправлению в лечебные заведения на испытание или подлежащими переосвидетельствованию в губернском (областном) по воинской повинности присутствию	69873	7,2
Признаны подлежащими отсрочке по болезни и невозможности	154349	15,8
Признаны годными к военной службе	439794	45,2
Зачислены в запас жеребьевых	91656	9,4

Врачи, врачебные участки и больничные койки. Врачей, врачебных участков и больничных коек было крайне мало, особенно в сельской местности. В 1913 г. во всей империи врачей было 24031 человек [83]; для сравнения: в СССР в 1990 г. – 1 279 000.

Следует учесть, что единственным видом скоростного транспорта в сельской местности в те годы был гужевой.

Территория	Количество жителей на одного гражданского врача, тысяч	
	всего	в сельской местности
51 губерния Европейской России, 1913 г.	6,4	18,4
Средняя Азия, 1913 г.	26	61,4
Российская империя, 1913 г.	6,9	20,3
СССР (тысяч жителей на одного врача в 1990 г.)	0,226	...

Источники: [3, 76]

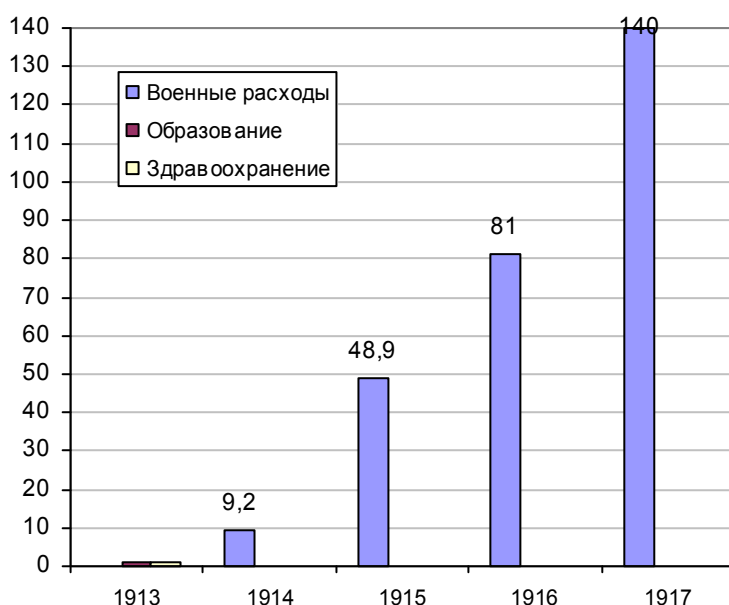


Средний радиус врачебного участка в сельской местности в 1913 г., верст (1 верста – 1,067 км). Источник: по [76].

Показатель	Россия, 1913 г. [2; 3, 1956 г.]	Германия, 1911 г. [87]	США, 1913 г. [S.3, S.67]	СССР 1990 г. [3, 1991 г.]
Численность врачей, включая зубных, тысяч	28	33,7	184,9	1279
На 10000 человек населения	1,8	5,2	19	44,1
Число больничных коек, тысяч	208	462	532,5 (1914)	3832
На 10000 человек населения	13	69	59 (1914)	132

Расходы на здравоохранение. В царской России не было Министерства здравоохранения, здоровьем своих подданных император и государственная система особо не заморачивались. «Из суммы в 181.425.000, которую Россия истратила в 1912 году, по подсчетам комиссии, на народное здравие, 64.704.000 приходится на счет земств, 28.800.000 — на счет городов, а всего на долю общественных установлений — 93,5 миллиона; остальные же 88 миллионов, т.е. около половины, истратили Правительство, благотворительные общества и частные лица» [97]. Т.е. большую часть расходов по здравоохранению несли «общественные установления», благотворительные общества, и частные лица.

На душу населения в 1912 г. расходы на здравоохранение составили около 1 рубля, в сельской местности эти расходы были существенно меньше.



И ведь правящая элита была уверена, что, как всегда, им все «сойдет с рук». Они будут жить во дворцах, а «быдло» - в стойле и в окопах. Не вышло.

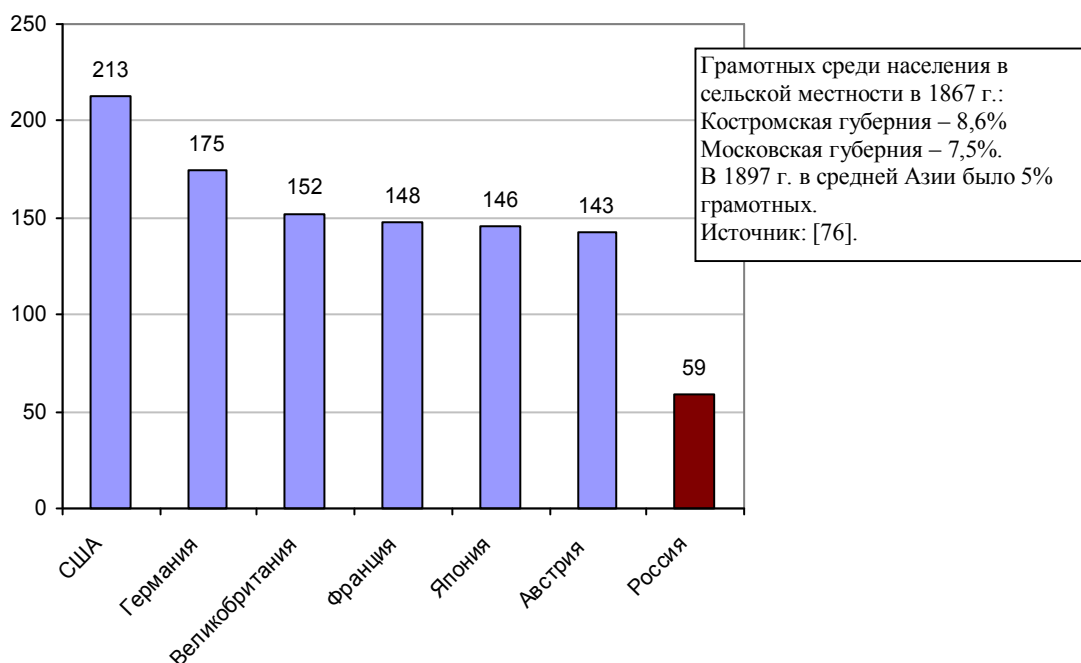
Расходы на здравоохранение и образование на душу населения в 1913 г., военные расходы на душу населения в 1914 – 1917 гг. в России, руб. Источники: [83, 88].

Образование

«Сельское население составляло преобладающую массу населения России (в 1897 г. – 86, 6%). Поэтому уровень грамотности сельского населения являлся и определяющим для общей грамотности населения страны» [76].

В 1914 году в России работали 123,7 тыс. школ, из них 119,4 тыс. были начальными [2].

Из 8 млн. распределенных по категориям обучения обучающихся на 01.01.1912 г. 83,4% обучались в начальной (низшей) школе [86]. Кроме того, еще 6,8% обучались в частных школах всех категорий, т.е. доля обучающихся в начальных школах приближалась к 85%.



Число учащихся начальных и средних общеобразовательных школ на 1000 человек населения в 1914 г.
Источник: [87].

В 1911 гг. в сельских начальных школах обучались лишь 23,8% детей, проживающих в сельской местности [73]. «... В дореволюционной России преобладающая масса детей в возрасте старше 12 лет вовсе не училась в школах» [76].

Однако «обучались» для начальной (низшей школы) - понятие условное. В конце 19 и начале 20 века срок обучения в ней составлял 3 года, причем в течение года деревенские дети учились всего 5 – 6 месяцев. «Учебный год в начальных школах городских поселений продолжается ...174 дня, в селениях – 152» [77]. Это официальные данные по столичному учебному округу.

«Крестьянин, сообразно со своими экономическими условиями, пускает детей в школу только зимой; летом, в рабочую пору, ему нужны все дети, даже и маленькие; каждому найдется свое дело; да и зимой он может пускать детей в школу не совсем исправно. Больше трех зим крестьянин также не в состоянии посылать детей в школу. Опыт показывает, что и на третью зиму значительная часть школьников не приходила в школу... Продолжительность учебного года в русской школе можно считать в пять – шесть месяцев, а за все три зимы – в 15 – 18 месяцев» [78]. В других изданиях того времени учебный год определялся вообще четырьмя месяцами.

«...нежелание родителей обучать детей часто объясняется весьма серьезными причинами, как-то: неимением теплой одежды и обуви, невозможностью, в известных случаях, обойтись без детского труда, и т. д...» [80, с. 549].

Значительное количество детей прекращали даже начальное обучение, не закончив его. В 1910 г. в С-Петербургском (столичном) учебном округе из 100 выбывших детей оставили школу:

- по окончании курса – 42,5%;
- не окончив школу – 57,5% [77].

Чему, в основном, обучали в начальной школе? «Как отмечал А.В. Захаров, «Трехлетняя по курсу школа, призванная дать законченное первоначальное образование, т.е. сообщить некоторую сумму знаний, большинству учащихся дает только грамотность, умение читать и не всегда писать» [76].

«По положению о начальных народных училищах 25 мая 1874 г. предметами учебного курса народных училищ служат: а) Закон божий..., б) чтение по книгам гражданской и церковной печати, в) письмо, г) первые четыре действия арифметики и д) церковное пение там, где преподавание окажется возможным» [80].

«Очевидно, что само Министерство Народного Просвещения нашло такое обучение недостаточным и переработало первоначальную программу начальных народных училищ». В 1897 г. министерство предложило новшество: «...если начальная школа находится при *особенно благоприятных условиях*, то курс обучения может быть расширен дополнительными предметами» - русский язык (правописание и синтаксис), отечественная история и география, арифметика (простые и десятичные дроби и вычисление поверхности и объема тел) [80, с. 550]. До обязательного введения этих предметов в программу начальной школы дело не дошло.

«Расходы для начального обучения (грамоте) всех детей в России должны «составлять довольно крупную сумму — около 100 миллионов (в России на 129 миллионов жителей приходится 12 миллионов детей школьного возраста; считая обучение каждого средним числом в 9 рублей год, получится 108 миллионов. В настоящее время, по данным за 1891 г., государством, земствами и т. д. тратится около 16 миллионов)» [80, с. 547].

В 1913 г. расходы обыкновенного бюджета России на Министерство просвещения составили 143,1 млн. руб, или около 90 коп. на душу населения.

Среднее образование практически отсутствовало в большинстве населенных пунктов.

В 1913/1914 гг. в империи было 57 государственных *высших учебных заведений* (без учета богословских) и 54 общественных и частных.

Государственных университетов было 10, инженерно-промышленных вузов – 15.

Государственных медицинских вузов было 2 (2592 студента), высших частных и общественных женских медицинских учреждений – 4 (1254 студентки) [68].

Педагогических вузов в стране было 10. Из них - 4 государственных (894 студента), и 6 общественных и частных (1237 студентов) [68].

Информация к размышлению

1. В 119,4 тысячах начальных школ из пяти преподаваемых предметов три были связаны с церковной тематикой.

2. По данным за 1890 год всех церквей в Европейской России было 28769, из них 27652 сельских... и 1177 городских..., во всей же Империи – **49703**..., и, кроме того, часовен и молитвенных зданий 19859, - цифра, нарастающая из года в год... В 1900 году – {прибавилось} 610, в 1902 – 653 [81]».

3. Людям, живущим в тяжелейших условиях и нищете (а таких в империи было подавляющее большинство) не нужно было много знать и много думать. Но им необходимо было прививать терпимость к власти, покорность ей, внушать в веру в светлое будущее на том свете за мучения на этом.

Дополнительную информацию и список литературы см. на сайте "СССР и страны мира в цифрах", <http://su90.ru>